



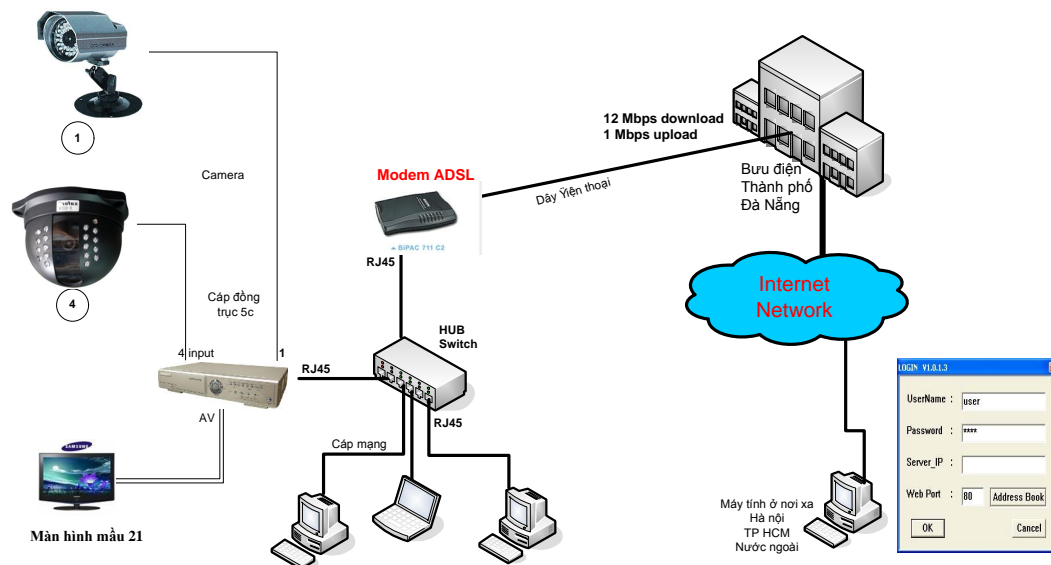
CÔNG TY TNHH VIỄN THÔNG PHƯƠNG THANH NGUYỄN  
**Private Telecom Network**

Showroom: 23 Hoàng Hoa Thám – Tp Đà Nẵng  
Tel : 0511.751979 – 229555 – 229678 Fax: 0511.751979  
Hotline : 090.5.140.789 (Mr Thanh) YM: ptntelecom  
Email : sales@ptntelecom.com Web: http://www.ptntelecom.com

*Công nghệ vượt trời Ý tưởng sáng tạo Phương chăm Tân tụy vì lợi ích khách hàng!*

## 06 BƯỚC CÀI ĐẦU GHI AVTECH QUA MẠNG

### Bước 0: sơ đồ kết nối:



Hệ thống 04 camera truyền xa qua mạng

Xem trong mạng LAN:

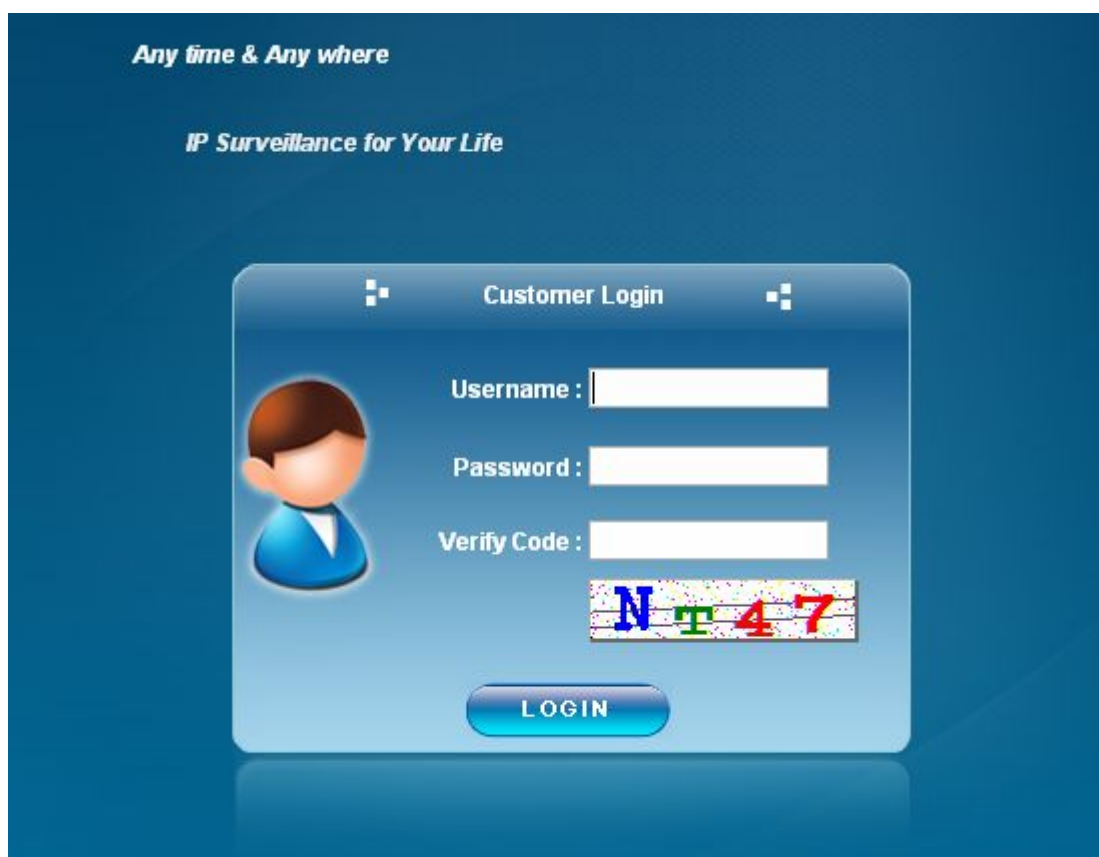
<http://192.168.1.10>

Xem ngoài Internet:

[http://camera\\_abc.dyndns.org](http://camera_abc.dyndns.org)

Tại mạng nội bộ thì xem địa chỉ LAN, ra ngoài Internet thì xem địa chỉ Internet

### Bước 1: Truy cập vào đầu ghi từ PC khác trong mạng LAN



Nhập User: admin

Pass: admin

Và code

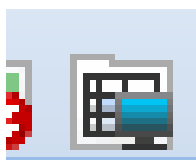
Xuất hiện hình ảnh:



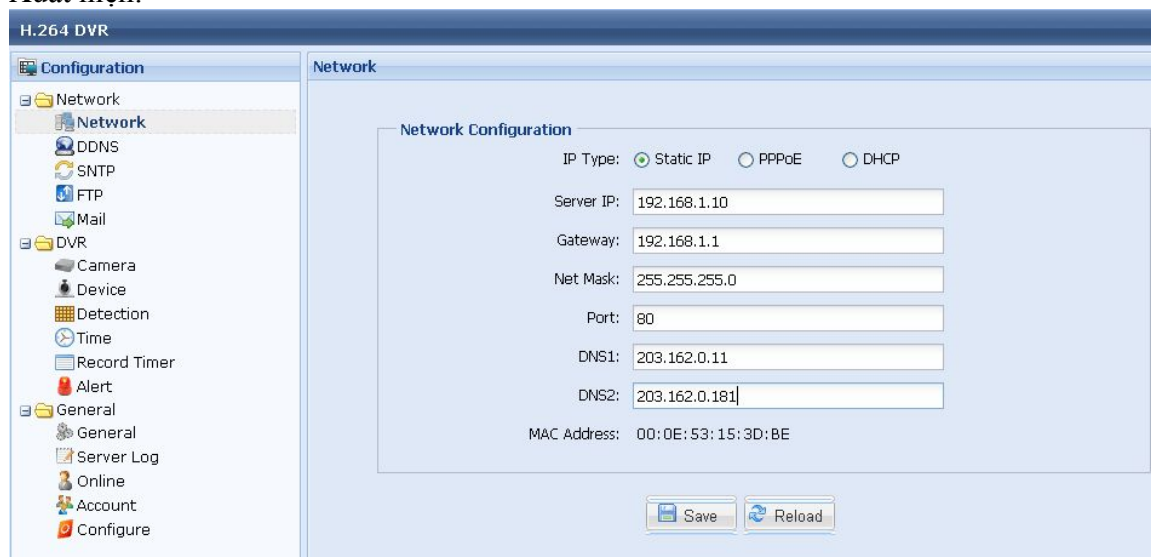
**Bước 2: đặt tham số cho đầu ghi hình:**



Bấm vào:



Xuất hiện:



Đặt IP, Gateway

Netmark

Port

DNS1

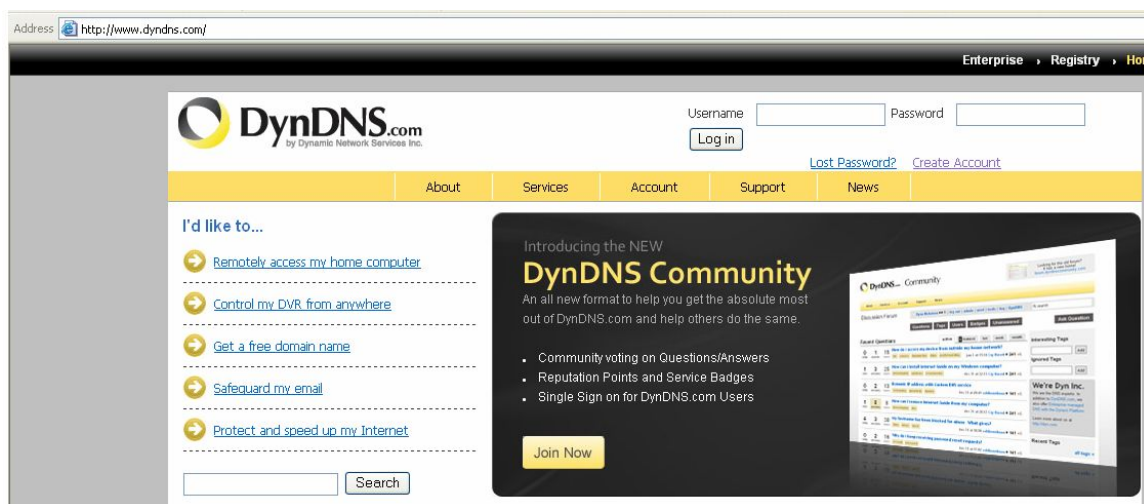
DNS2

**Bước 3: Tạo 1 tài khoản email trên YAHOO hoặc GMAIL**

Ví dụ: [camera\\_abc@yahoo.com](mailto:camera_abc@yahoo.com) pass: 123456

**Bước 4: Tạo tài khoản trên trang web**

<http://www.dyndns.com>



Tạo được

Account

Pass

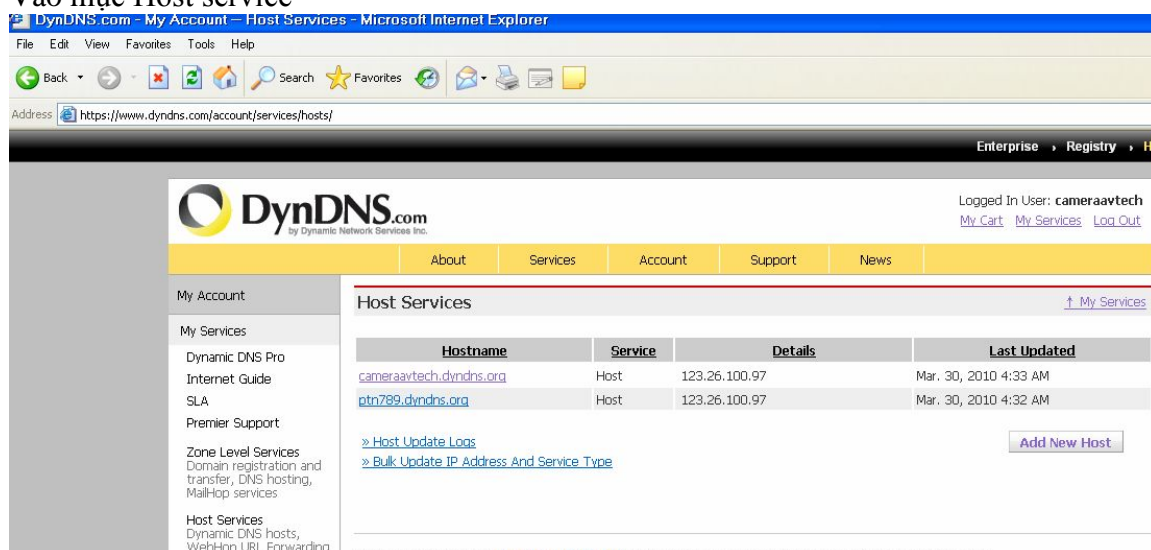
Ví dụ: camera\_abc pass: 123456

Lúc này sẽ nhận được 1 email xác nhận trên hộp thư đã tạo

Login vào hộp thư trên YAHOO hoặc GMAIL

Trang: 3

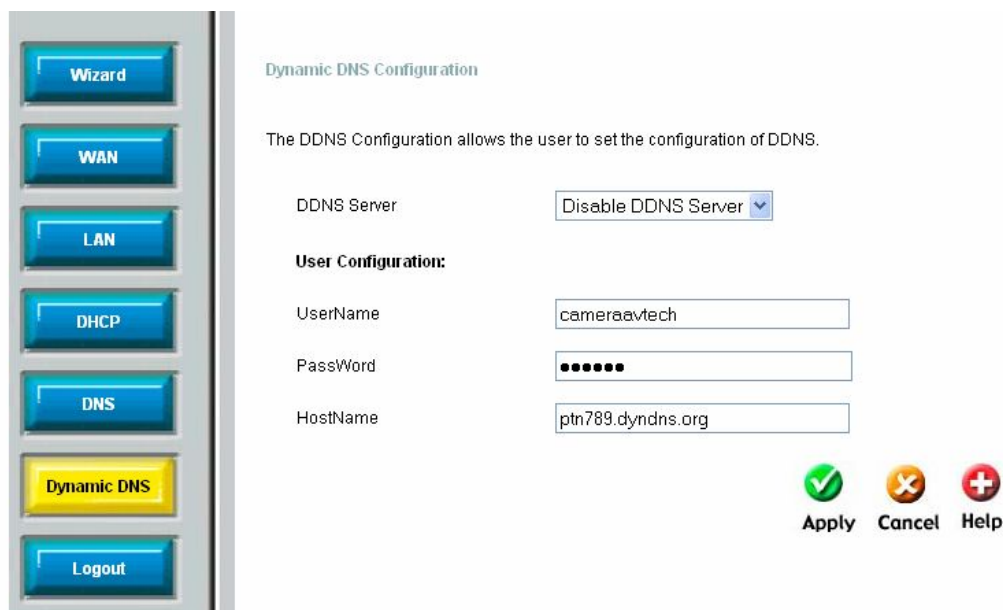
Xác nhận email đăng ký Account  
 Truy cập vào lại [www.dyndns.com](http://www.dyndns.com)  
 Vào mục Host service



Tạo tên miền camera\_abc.dyndns.org  
 Sau đó Active địa chỉ này.

### Bước 5: cài đặt tham số DDNS trên ADSL

Login vào ADSL



Đặt usernam, password và Hostname đã tạo ở bước trên vào đây  
 Apply và OK  
 Để ADSL lưu lại

### Bước 6: Chuyển port trên ADSL vào cho IP của đầu ghi hình

Vào mục NAT, Virtual Server trên ADSL, ADSL phải có chức năng chuyển port



IP của đầu ghi thường là 192.168.1.10

Port: 80

Nên thường cài đặt

Protocol	Port Start	Port End	Port Map
TCP	80	80	80

Như vậy đã hoàn thiện việc chuyển Port

### NHƯ VẬY ĐÃ THỰC HIỆN XONG CÀI ĐẶT QUA INTERNET TỪ BÂY GIỜ CÓ THỂ XEM CAMERA QUA LAN + INTERNET

Vài chú ý cho đầu ghi hình:

❖ Truy cập đầu ghi: nhấn Enter 5 lần

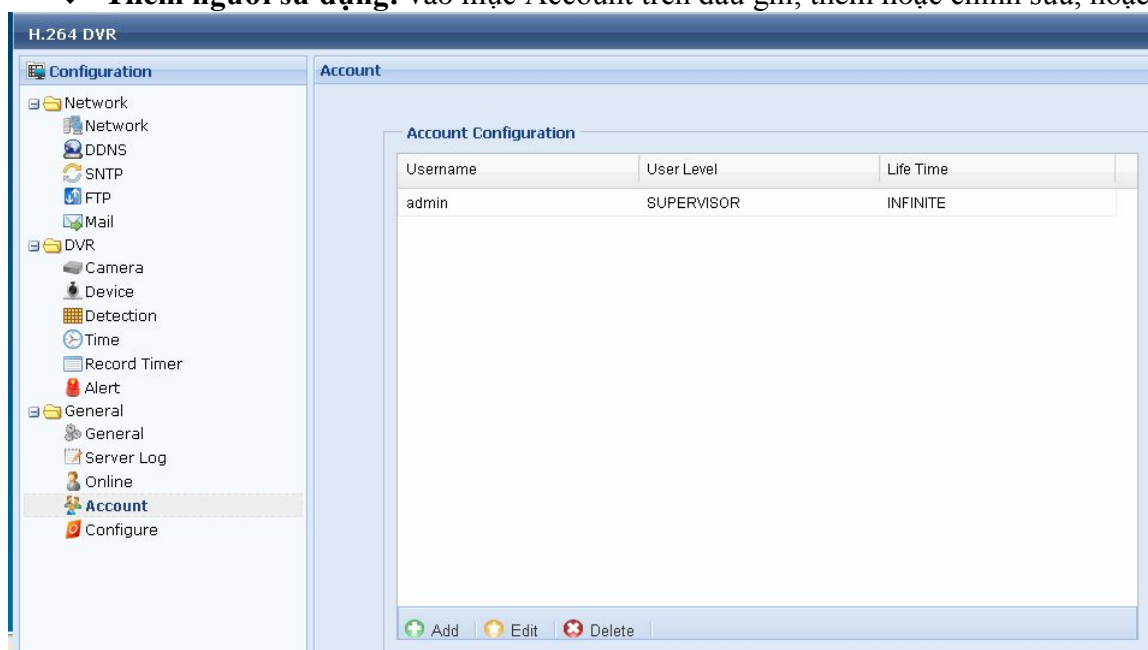
**Password Input**



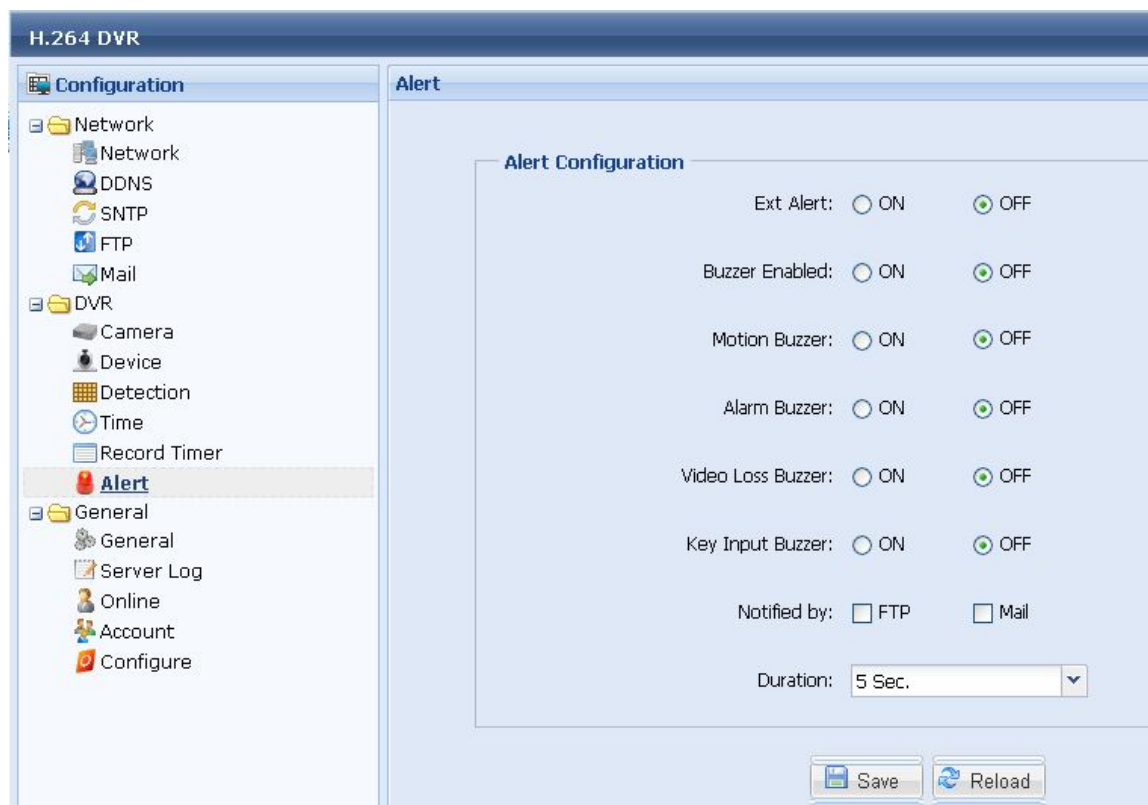
❖ Đặt chế độ ghi hình vào ổ cứng xoay vòng:

ADVANCE CONFIG		
CAMERA	MANUAL RECORD ENABLE	ON
DETECTION	EVENT RECORD ENABLE	ON
ALERT	TIMER RECORD ENABLE	ON
NETWORK	EVENT RECORD IPS	120
SNTP	TIMER RECORD IPS	120
DISPLAY	PRE-ALARM RECORD	ON
<b>RECORD</b>	OVERWRITE	ON
REMOTE	EVENT RECORD ALL CHANNEL	OFF
	KEEP DATA LIMIT (DAYS)	OFF
EXIT		

❖ **Thêm người sử dụng:** vào mục Account trên đầu ghi, thêm hoặc chỉnh sửa, hoặc xóa.



❖ **Tắt chế độ cảnh báo:**



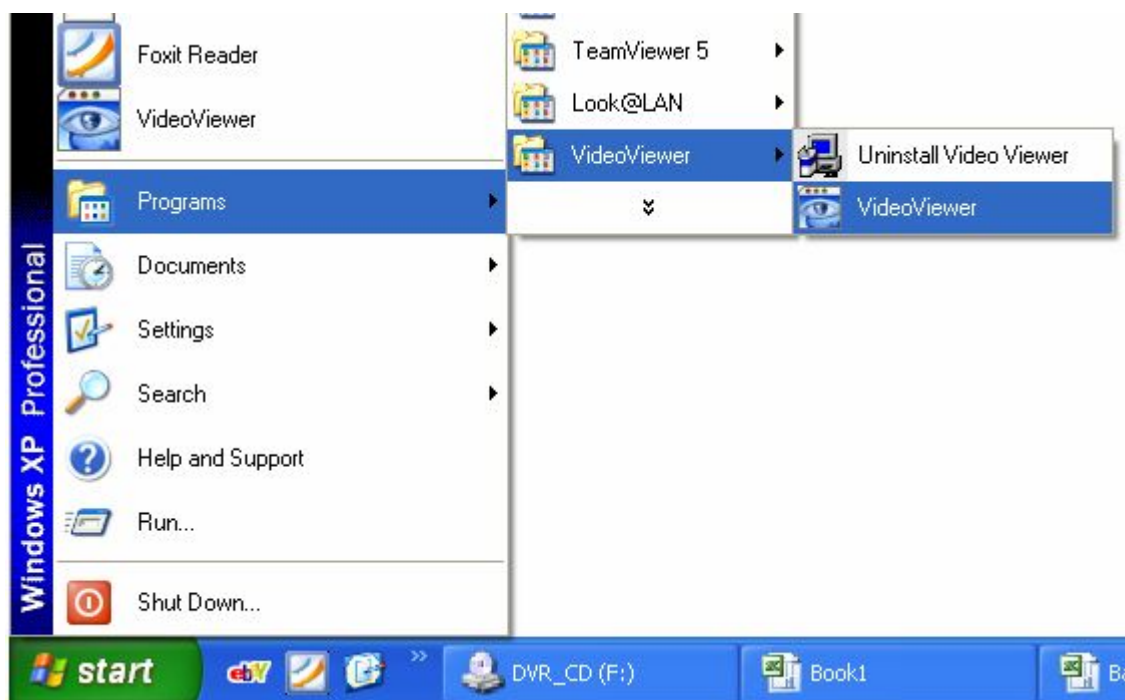
**Xem bằng phần mềm:**

**Cài đặt phần mềm:**

**Chạy file setup.exe trên CD đính kèm:**



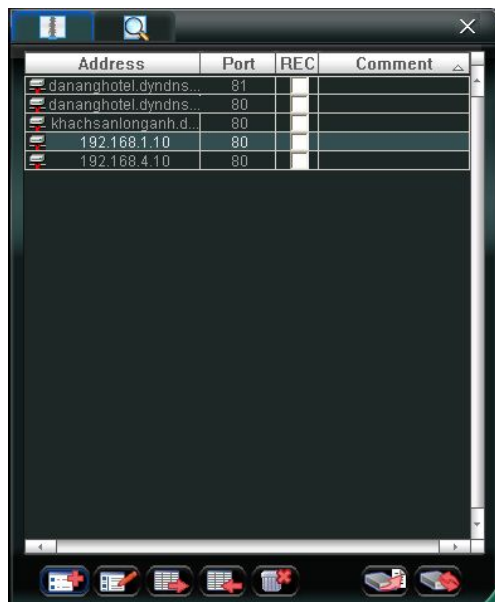
**Cài xong xuất hiện:**



**Khởi động chương trình:**



**Thêm địa chỉ vào:**



**Xuất hiện hình ảnh:**

**Bung to màn hình:**



**Xem hiện tại: live**

**Xem lưu lại: Playback**



**Hỗ trợ kỹ thuật:**


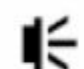



**Mr Thanh: 0905140789**

**Yahoo: ptntelecom**

**Email: [ptntelecom@gmail.com](mailto:ptntelecom@gmail.com)**

## HƯỚNG DẪN SỬ DỤNG

### Mặt trước máy – Các LED hiển thị:

-  Ổ cứng đang đọc hoặc đang ghi
-  Một báo động đang được kích hoạt
-  Chế độ ghi hẹn giờ đang mở
-  Đang ở chế độ phát lại
-  Điện nguồn của đầu ghi đang mở

### Các phím chức năng phía trước:

#### 2) / / /

Nhấn ▲ / ▼ / ◀ / ▶ để di chuyển lên / xuống / trái / phải

Ở chế độ phát lại:

Nhấn “ || ” để tạm ngưng phát lại

Nhấn “ ■ ” để dừng hẳn phát lại

Nhấn “ ▶▶ ” để tua nhanh cùng chiều phát lại


Nhấn “ ◀◀ ” để tua nhanh ngược chiều phát lại

3) **MENU** Nhấn “MENU” để vào trình đơn chính

4) **ENTER** Nhấn “ENTER” để xác nhận việc cài đặt

5) **LIST (Tìm danh mục sự kiện)** Nhấn để tìm nhanh các tập tin đã ghi theo 4 loại danh mục sự kiện: DANH MỤC GHI / DANH MỤC CHUYỂN ĐỘNG / DANH MỤC BÁO ĐỘNG / DANH MỤC GHI HẸN GIỜ, hoặc chọn FULL LIST để hiển thị tất cả các bản ghi sự kiện.

Để chọn nhanh thời điểm bạn muốn, chọn “QUICK SEARCH”. Để biết chi tiết, xin vui lòng tham khảo mục “5.4.1 QUICK SEARCH” trong sách hướng dẫn sử dụng.

- 6) **▶ (PLAY)** Nhấn để phát lại dữ liệu mới nhất đã ghi.
- 7) **SLOW** Khi ở chế độ phát lại, nhấn để phát chậm lại
- 8) **ZOOM** Nhấn để phóng lớn hình ảnh của kênh đã chọn trong chế độ ghi FRAME hoặc FIELD
- 9) **SEQ** Nhấn để hiển thị lần lượt màn hình đầy đủ của từng kênh, bắt đầu từ kênh 1. Khi kênh cuối cùng được hiển thị, trình tự này sẽ bắt đầu lại từ kênh 1. Để thoát khỏi chế độ này, nhấn "SEQ" lần nữa.
- 10)  Nhấn để chọn chế độ hiển thị 4 kênh
- 11) **CH 1~16 / 1~8 / 1~4** Nhấn các nút số kênh để chọn kênh cần hiển thị
- 12) **SEARCH** Nhấn để vào trình đơn tìm kiếm theo thời gian. Cài đặt khoảng thời gian bạn muốn và chọn "START" để phát lại đoạn video đã ghi tại một thời điểm cụ thể.

#### 15) **Cổng USB**

Có 2 cổng USB trên mặt trước máy, một dùng để kết nối với chuột USB của bạn để điều khiển chuột, cổng còn lại dùng kết nối với ổ USB để sao lưu hình ảnh video.

**Mặt sau máy:**

**VIDEO IN (1~16 / 1~8 / 1~4):** Nối với cổng video của một camera

2) **AUDIO IN (1~4)** Nối với cổng âm thanh của một camera nếu camera hỗ trợ ghi âm.

4) **AUDIO OUT** Nối với một loa có một ngõ ra âm thanh mono.

5) **MONITOR** Nối với một màn hình CRT cho ra hình ảnh video

---

**Ghi chú:** Khi cả hai MONITOR và VGA được kết nối, hãy nhấn phím trái ◀ trên mặt trước đầu ghi trong khi đầu ghi đang mở nguồn để buộc ngõ ra hình ảnh video đi qua MONITOR. Để biết chi tiết, xin vui lòng tham khảo mục "4.5 Chuyển đổi ngõ ra Video", trang 17.

---

6) **CALL** (Chỉ có ở một số mẫu máy)

Kết nối với một màn hình cụ thể để hiển thị tuần tự.

7) **VGA** Nối trực tiếp với một màn hình LCD.

---

**Ghi chú:** Khi cả hai MONITOR và VGA được kết nối, hãy nhấn phím phải ▶ trên mặt trước đầu ghi trong khi đầu ghi đang mở nguồn để buộc ngõ ra hình ảnh video đi qua VGA. Để biết chi tiết, xin vui lòng tham khảo mục "4.5 Chuyển đổi ngõ ra Video", trang 17


---

9) **EXTERNAL I/O** Cổng này dùng để kết nối với các thiết bị bên ngoài (như các camera vòm hoặc chuông báo động v.v...)

Để biết chi tiết cấu hình PIN của cổng vào / ra (I/O), xin vui lòng tham khảo "PHỤ LỤC 6: CẤU HÌNH PIN", trang 53.



10) **LAN** Kết nối với Internet bằng dây cáp mạng nội bộ (LAN)

11) **DC 19V** Kết nối với bộ biến thế (Adapter) cung cấp kèm theo máy.

12) **CÔNG TẮC NGUỒN**  Bật sang "I" để mở nguồn điện và bật sang "O" để tắt nguồn.

## 2.4 Cài đặt ngày giờ

Trước khi vận hành đầu ghi hình của bạn, xin vui lòng cài đặt ngày giờ cho đầu ghi hình.

Nhấp phải chuột và dùng bàn phím mật khẩu để nhập mật khẩu vào đầu ghi hình. Mật khẩu mặc định của quản trị viên là 0000. Trạng thái sẽ chuyển từ  (khóa phím) sang  (quản trị viên). Sau đó, nhấp phải chuột để hiển thị trình đơn chính rồi chọn "QUICK START" → "TIME SETUP" để cài đặt ngày giờ.

QUICK START	
GENERAL	DATE 2009 / NOV / 17
<b>TIME SETUP</b>	TIME 15 : 35 : 53
EXIT	

## 2.5 Xóa đĩa cứng

Chúng tôi khuyên bạn nên xóa hết các dữ liệu trong đĩa cứng ở lần đầu tiên sử dụng đầu ghi hình này để đảm bảo dữ liệu đã ghi không bị hòa lẫn với các dữ liệu khác đã lưu trước đây trong cùng đĩa cứng.

Nhấp phải chuột để hiển thị trình đơn chính và chọn "SYSTEM" → "SYSTEM INFO" → "CLEAR HDD". Đầu ghi hình sẽ khởi động lại khi dữ liệu đĩa cứng đã được xóa sạch.

SYSTEM	
TOOLS	BAUD RATE 2400
<b>SYSTEM INFO</b>	HOST ID 000
USB BACKUP	R.E.T.R. 5
DVD BACKUP	AUTO KEY LOCK NEVER
	CLEAR HDD HDD-0
	RESET DEFAULT SUBMIT
	REMOTE CONTROL ID 000
	SERIAL TYPE RS485
	VIDEO FORMAT NTSC
	VERSION 1019-1008-1010-1010
EXIT	

Màn hình xem trực tiếp:



Biểu tượng	Chức năng	Biểu tượng	Chức năng	Biểu tượng	Chức năng
	Kênh âm thanh trực tiếp (1~4)		Kênh âm thanh phát lại (1~4)		Kênh âm thanh tắt
	Zoom kỹ thuật số mở		Zoom kỹ thuật số tắt		Đang ghi hẹn giờ
	Mạng ngắt kết nối		Đang kết nối Internet		Mạng LAN kết nối
	Chuột USB kết nối		Thiết bị / ổ USB kết nối		Không có USB kết nối
	Khóa phím		Chế độ PTZ mở		Ghi đè đĩa cứng
	Quản trị viên		Vận hành viên		Tuần tự
	Chuyển động		Đang ghi		Báo động