

# XEM CAMERA QUA MÁY TINH - ĐẦU GHI VDTECH

## 1. THỦ TỤC XEM VÀ CÀI IP CHO ĐẦU GHI HÌNH



Đăng nhập hệ thống

Kích chuột phải

Xuất hiện



Kích Main Menu

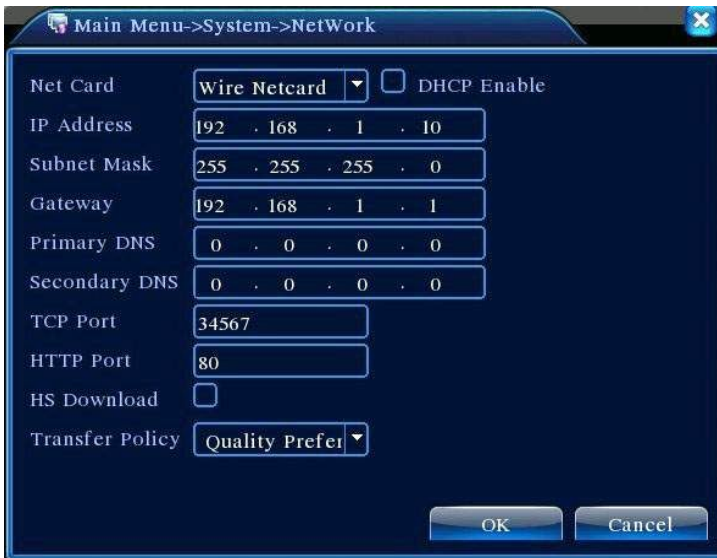
Kích SYSTEM



Xuất hiện

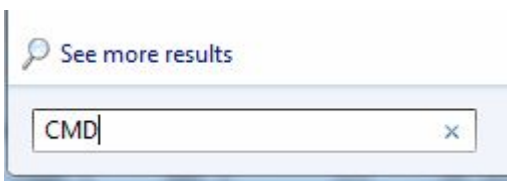
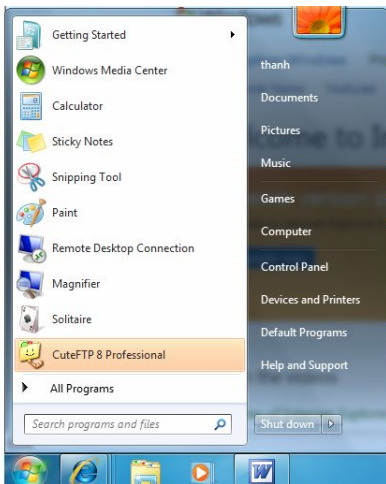


### Kích Network



Xem và đặt IP như mong muốn, chú ý IP Gateway là địa chỉ LAN của modem ADSL

### KIỂM TRA KẾT NỐI ĐẾN ĐẦU GHI



Cmd → Enter

```
C:\Windows\system32\cmd.exe
Microsoft Windows [Version 6.1.7601]
Copyright (c) 2009 Microsoft Corporation. All rights reserved.

C:\Users\thanh>ping 192.168.1.10
```

```
C:\Windows\system32\cmd.exe
Microsoft Windows [Version 6.1.7601]
Copyright (c) 2009 Microsoft Corporation. All rights reserved.

C:\Users\thanh>ping 192.168.1.10

Pinging 192.168.1.10 with 32 bytes of data:
Reply from 192.168.1.10: bytes=32 time<1ms TTL=64
Reply from 192.168.1.10: bytes=32 time<1ms TTL=64
Reply from 192.168.1.10: bytes=32 time<1ms TTL=64
Reply from 192.168.1.10: bytes=32 time<1ms TTL=64

Ping statistics for 192.168.1.10:
    Packets: Sent = 4, Received = 4, Lost = 0 (0% loss),
    Approximate round trip times in milli-seconds:
        Minimum = 0ms, Maximum = 1ms, Average = 0ms

C:\Users\thanh>
```

Nếu đáp ứng trả về là

Reply from 192.168.1.10: bytes=32 time<1ms TTL=64

Thì xem như kết nối mạng đến đầu ghi tốt

Nếu đáp ứng trả về là:

General failure.

Reply from 192.168.1.116: Destination host unreachable.

Request timed out.

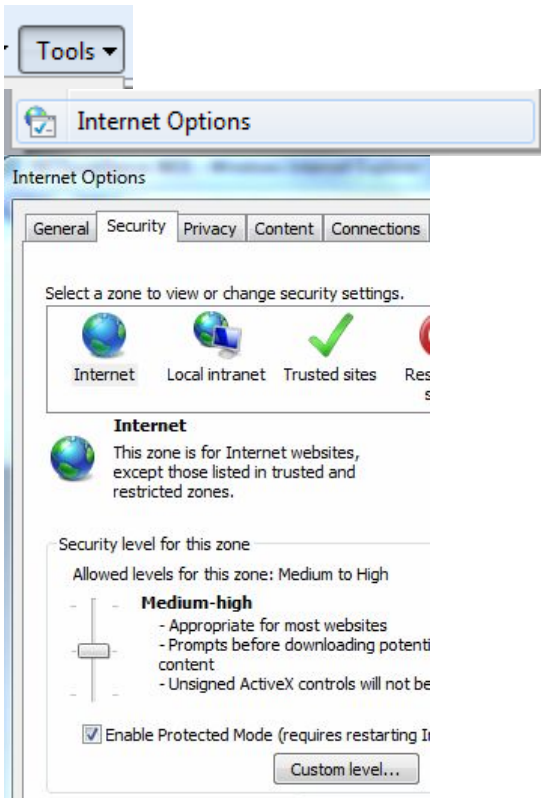
Thì xem như kết nối mạng đến đầu ghi đang bị lỗi, không kết nối được đến đầu ghi, cần kiểm tra lại hệ thống mạng

## XEM CAMERA BẰNG IE

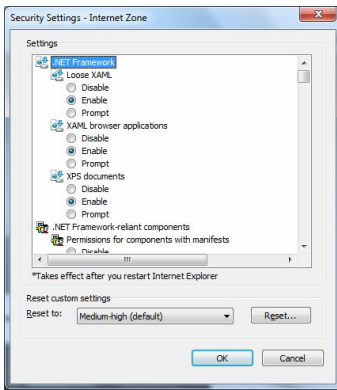
Mở IE

Enable các thuật tính của IE

Vào



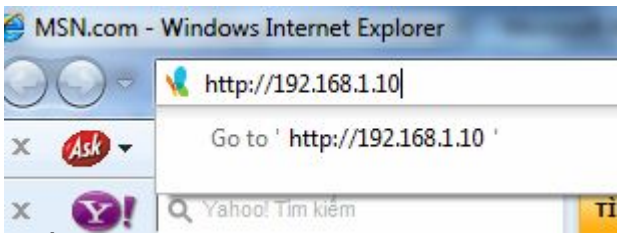
Chọn



Enable các thuật tính và sau đó kích OK

Thoát IE và mở lại IE


Gỡ

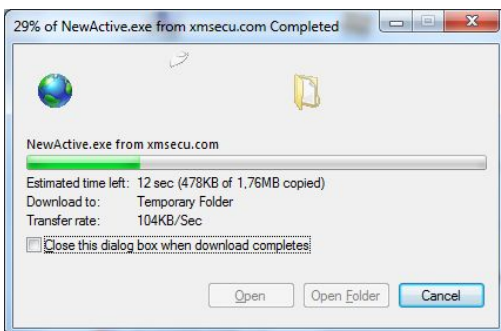
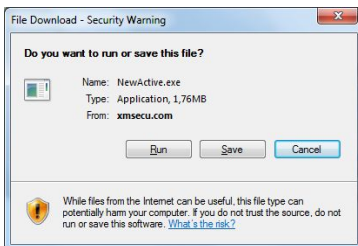


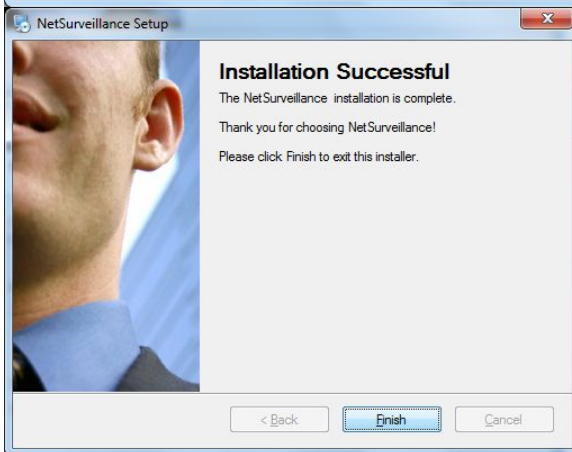
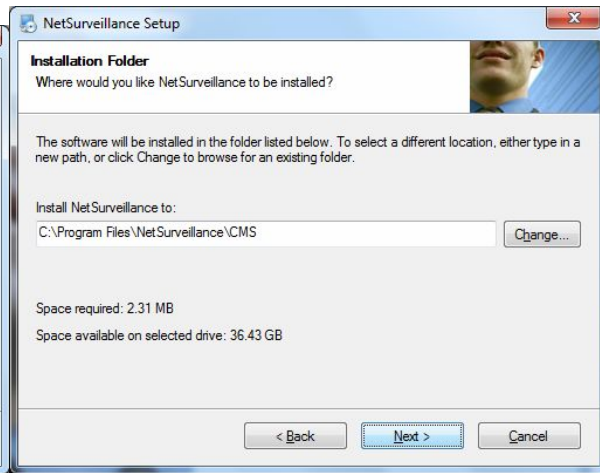
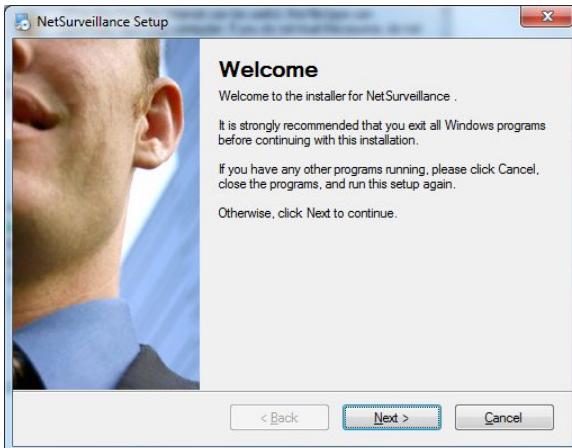
Xuất hiện 2 thông báo

Please install IE ActiveX: IE\_Plugins.exe from CD or download from internet

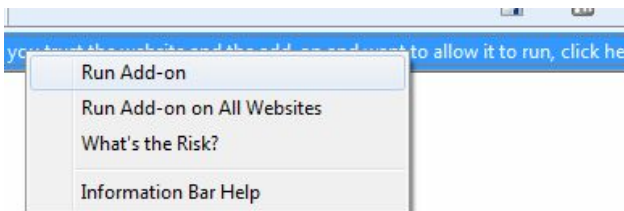
Download

Và  This website wants to run the following add-on: 'web activex module' from '微软用户 (unverified publisher)'. If you trust the website and the add-on and want to allow it to run, click here...



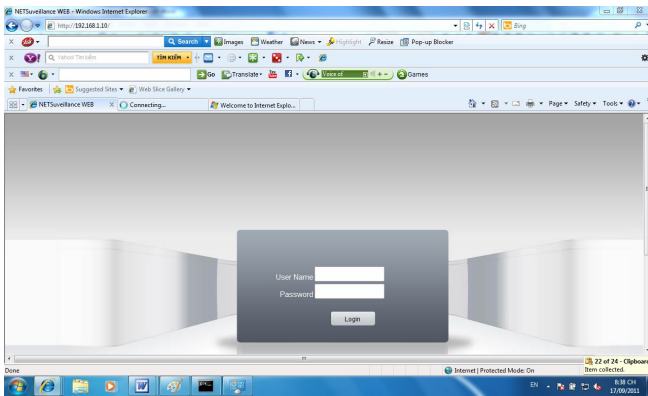


Quay lại cửa sổ IE, kích chuột lên thanh thông báo

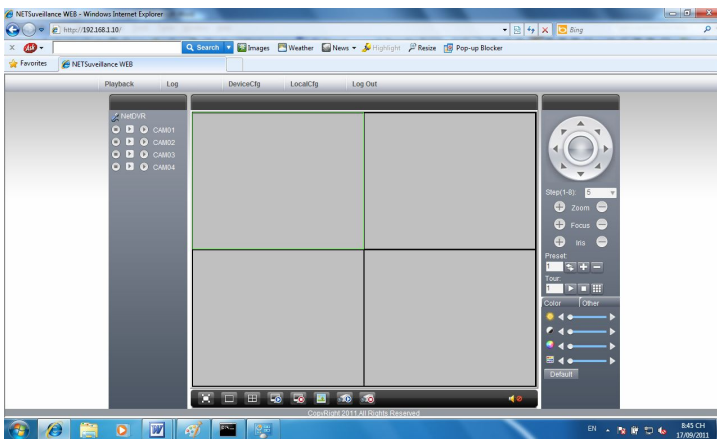


Bấm RUN

Hệ thống cài đặt và xuất hiện



Nhập admin

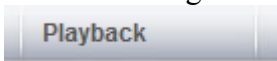


Nhấn đôi chuột vào biểu tượng Main Stream và xuất hiện hình



XEM LƯU LẠI TRÊN IE

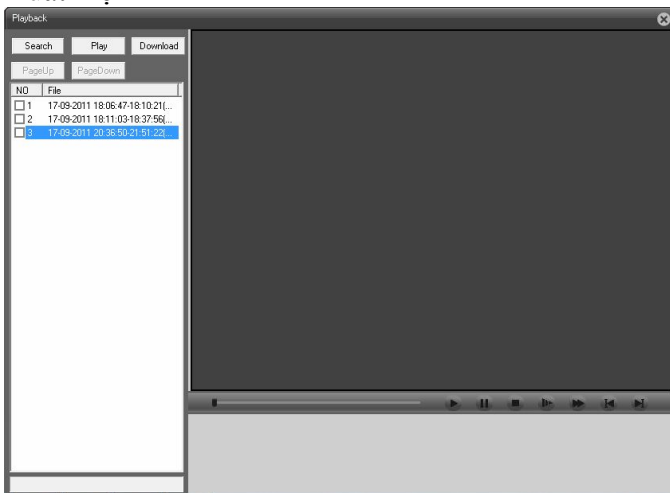
Từ cửa sổ đang xem camera trên IE kích chọn



Chọn ngày giờ và chọn camera cần xem lưu lại



Sau đó kích Search  
Xuất hiện



Kích chọn file dữ liệu và kích Play

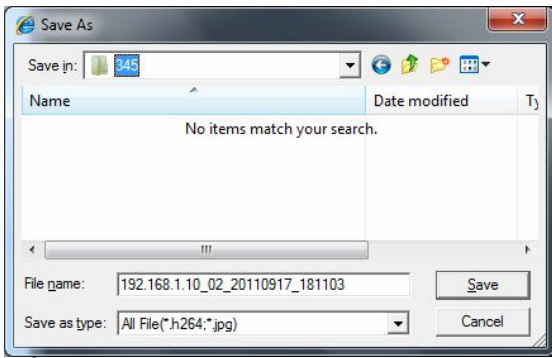


Như vậy sẽ xem lưu lại được file dữ liệu cũ cần xem

## **THỦ TỤC SAO LƯU THÀNH 1 FILE AVI LÊN MÁY TÍNH**

Thực hiện thủ tục xem lưu lại ở trên, trong danh sách các file  
Chọn file cần sao lưu và bấm download

Chọn thư mục cần lưu



Bấm save



Thanh trạng thái bên dưới sẽ chạy



Cuối cùng xuất hiện thông báo



Vào thư mục chỉ định sẽ thấy file

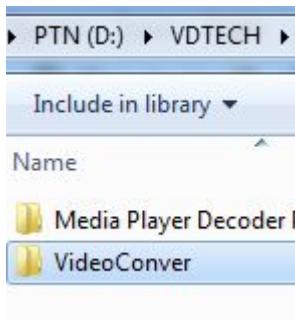


Tên file có phần mở rộng là .h264

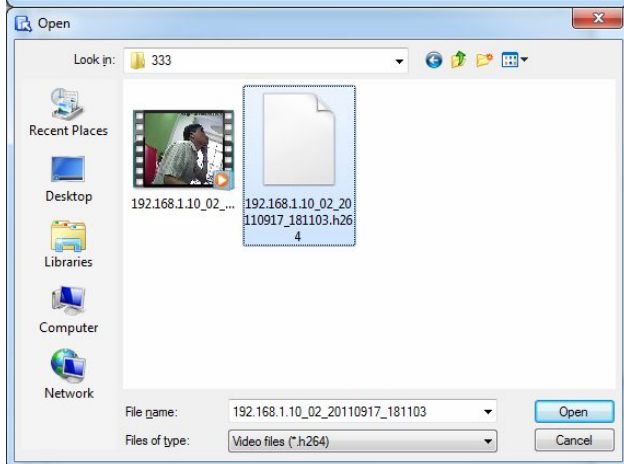
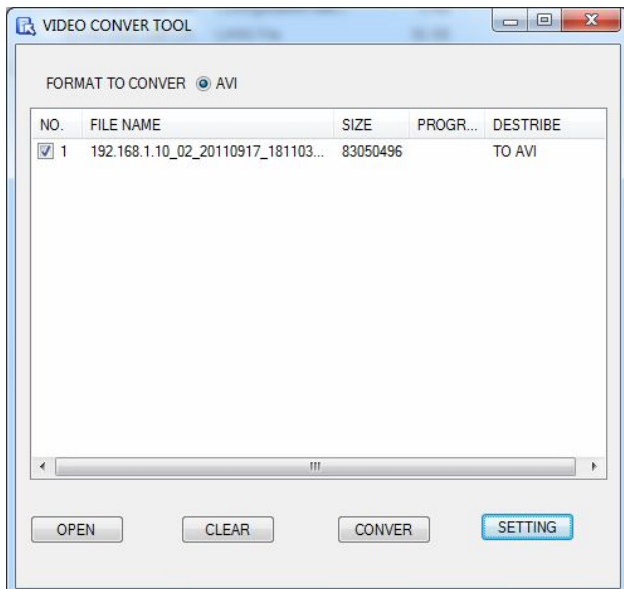
Cài đặt phần mềm chuyển đổi

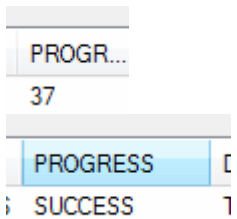
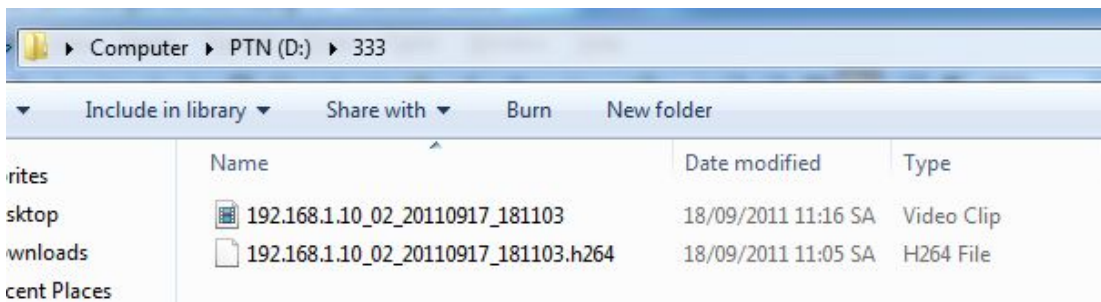
Có thể download phần mềm này VideoConver.rar từ website [ptntelecom.com](http://ptntelecom.com)

Truy cập đến thư mục chứa phần mềm chuyển đổi



Name	Date modified
Config	03/09/201
English.lang	03/09/201
VideoConverter	03/09/201





Nhấp đôi chuột lên file AVI vừa được chuyển đổi ta sẽ Open được file dữ liệu.

### **THỦ TỤC XEM CAMERA TỪ XA QUA MẠNG BẰNG IE**

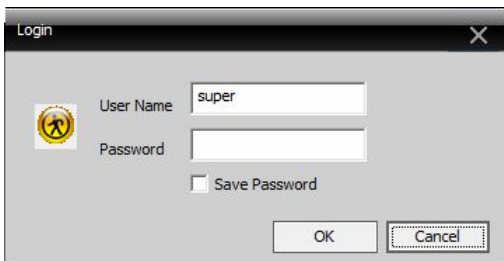
Giống thủ tục xem camera bằng IE trong mạng LAN, chỉ khác là thay địa chỉ <http://192.168.1.10> bằng địa chỉ Host mới tạo

Ví dụ: <http://ptncamera.dyndns.org>

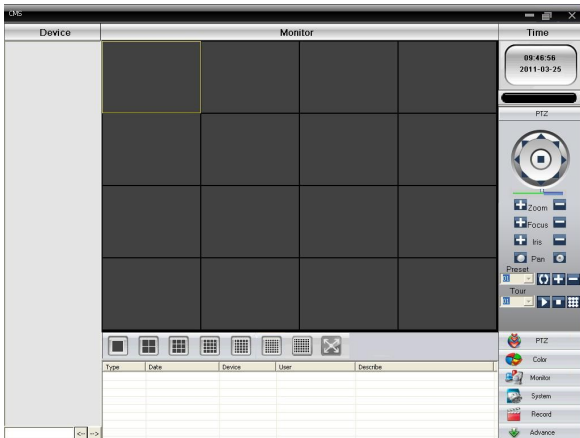
### **PHẦN 3: HƯỚNG DẪN CÀI ĐẶT PHẦN MỀM XEM TRÊN MÁY VI TÍNH**

**BỒÙC 1:** Chạy cài đặt phần mềm **General\_CMS\_Eng\_V1.0.0.8.T.20100813.exe** trên đĩa **Driver** vào máy vi tính.

**BỒÙC 2:** Chạy phần mềm sau khi cài vào máy và tiến hành thiết lập ñĩa chặ ñĩa xem.

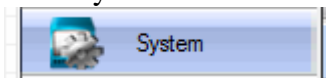


Click OK.

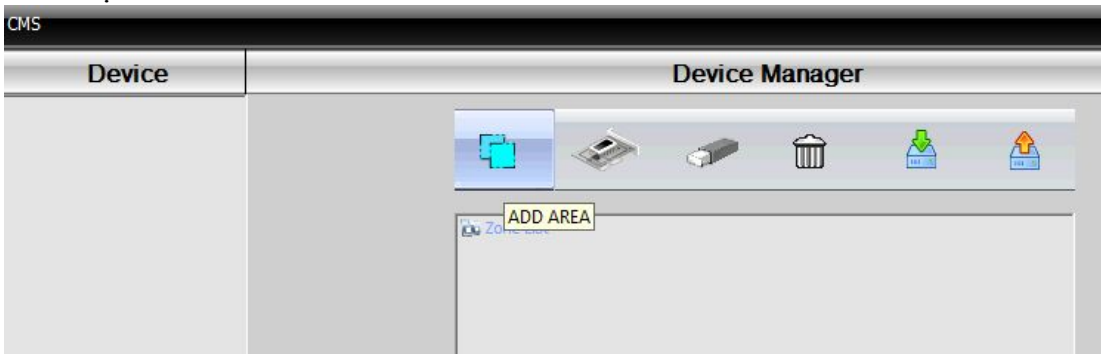


Click mức System

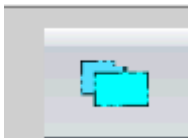
Kích System



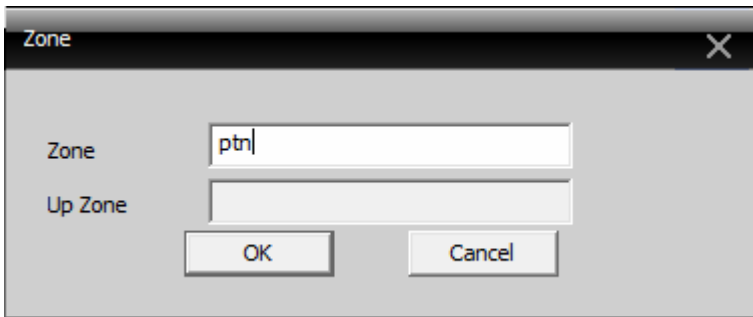
Xuất hiện



Kích: Add Area

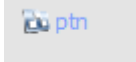


Xuất hiện

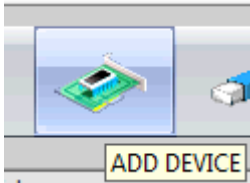


A dialog box titled "Zone" with a close button (X) in the top right corner. It contains two text input fields: "Zone" with the value "ptn" and "Up Zone" which is empty. Below the fields are two buttons: "OK" and "Cancel".

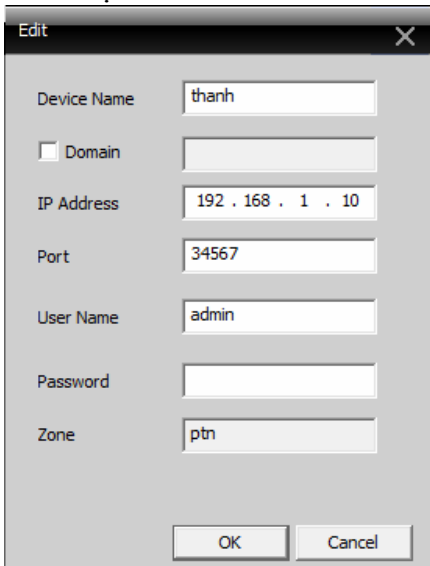
Nhập tên bạn, ví dụ: ptn rồi kích OK  
 Kích chuột lên chữ ptn



Rồi sau đó kích vào nút add object

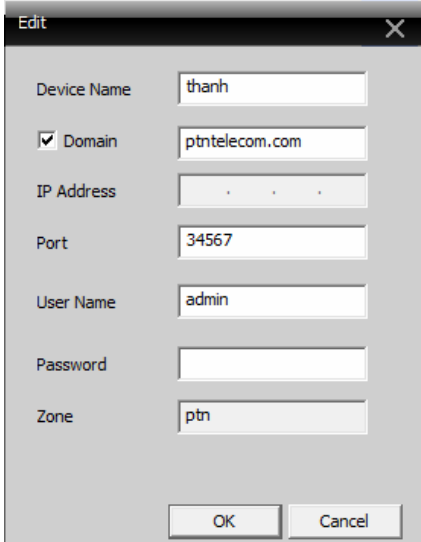


Xuất hiện



An "Edit" dialog box with a close button (X) in the top right corner. It contains several fields: "Device Name" (thanh), "Domain" (unchecked checkbox), "IP Address" (192 . 168 . 1 . 10), "Port" (34567), "User Name" (admin), "Password" (empty), and "Zone" (ptn). At the bottom are "OK" and "Cancel" buttons.

Nếu xem đầu ghi bằng IP thì nhập IP vào  
 Nếu xem bằng Host thì nhập host vào



An "Edit" dialog box with a close button (X) in the top right corner. It contains several fields: "Device Name" (thanh), "Domain" (checked checkbox, ptntelecom.com), "IP Address" (empty), "Port" (34567), "User Name" (admin), "Password" (empty), and "Zone" (ptn). At the bottom are "OK" and "Cancel" buttons.

Sau đó kích OK

Click vào **Add Device** để cung cấp địa chỉ  
Tại **Device Name** : đặt tên bất kỳ

Click dấu check “V” vào **Domain**

Đánh địa chỉ tên miền .

VD: Camera.dyndns.org

**Port** : 34567 ( mặc định )

**User** : admin

**Pass** : theo cài đặt trên DVR

⇒ Click **OK** để hoàn tất

### Nhấp đôi lên biểu tượng



### Thông báo trạng thái kết nối ở phía dưới

Type	Date	Device	User	Describe
Video	2011-09-18 11:54:34	thanh	admin	Connect successful

### Nhấp đôi chuột vào Camera nào sẽ xem camera đó



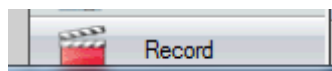


Kích chuột lên ô nào, nhấp đôi chuột trên camera nào, camera đó sẽ xuất hiện hình trên ô đó

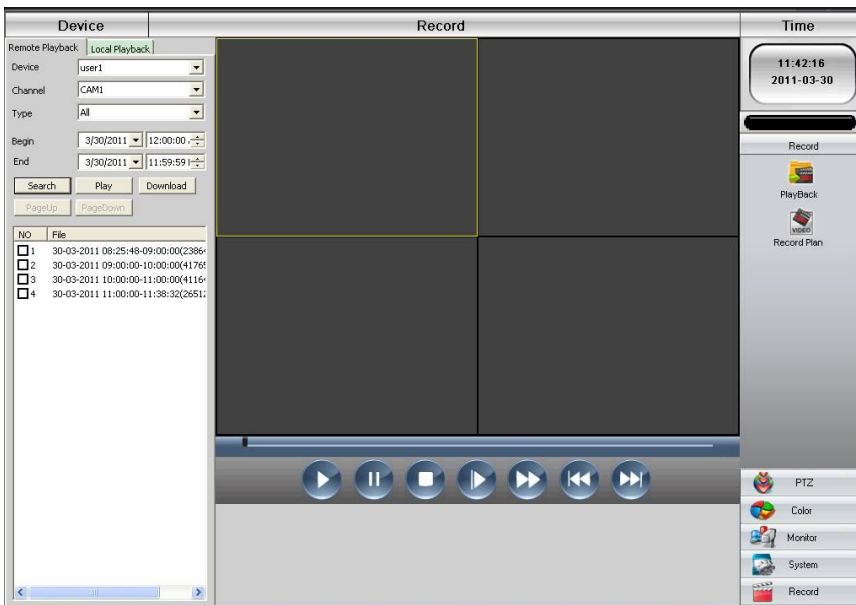
Nếu muốn sắp xếp và di dời vị trí thì kích chuột – giữ và kéo đến ô mong muốn.

### Xem Lại trên Phần Mềm CMS

Ta chọn vào nút **Record**



=> Xuất hiện giao diện **PlayBack** sau:



Trên giao diện ta chọn **Remote PlayBack** ở góc trái màn hình. Ta chọn mục :

**Device** : Click chọn thiết bị để xem lại ( VD : user1 )

**Channel** : Click chọn Camera cần xem lại ( VD : Cam 1 )

**Type** : Click chọn All

Sau đó ta Click chọn **Search** để tìm tất cả các file được lưu hoặc tìm theo thời gian bằng cách chọn thời gian ở mục **Begin** và **End**.

Chọn file nào muốn xem để xem lưu lại

+ Bấm chọn mục **Monitor** ở góc dưới phải màn hình để trở lại giao diện quan sát chính.

**Muốn sao lưu thành 1 file AVI thì thực hiện như thủ tục sao lưu trên IE phía trên**

### Cửa sổ: Local Playback

The screenshot shows a window titled "Device" with a "Local Playback" tab selected. The window contains several dropdown menus and input fields for configuring playback. The "Device" dropdown is currently empty. The "Channel" dropdown is also empty. The "All" dropdown is selected. There are two date and time selection fields, both set to "18/09/2011". The first time field is set to "12:00:00" and the second to "11:59:59". Below these fields are three buttons: "Search", "Play", and "Backup". At the bottom of the window, there are two buttons: "PageUp" and "PageDown". A "File" tab is visible at the bottom left of the window.

**Dùng để xem và backup từ file dữ liệu đã ghi bằng phần mềm CMS trên ổ cứng của máy tính đang chạy.**